

备案号：929-1997

JC

中华人民共和国建材行业标准

JC/T 726-1997
(eqv ISO 679-89(E)4.2.4)

水泥胶砂试模

Mould for cement mortars

微信扫码关注，免费领取1000本规范
国标、公路、铁路、建工、水利



微信扫二维码关注

1997-10-17 发布

1998-04-01 实施

国家建筑材料工业局 发布

前 言

本标准是对 JC/T 726—82(96)(原标准号 GB 3350.5—82)《水泥物理检验仪器 胶砂试模》的修订。本次修订将标准名称改为《水泥胶砂试模》，技术参数等效采用 ISO 679：1989 中 4.2.4 试模的规定。为了保证仪器的标准特性，本标准增加附录 A(提示的附录)，要求仪器的生产和日常控制按附录 A(提示的附录)进行。

本标准附录 A 为提示的附录。

本标准从生效日期起，同时代替 JC/T 726—82(96)《水泥物理检验仪器 胶砂试模》。

本标准由全国水泥标准化技术委员会归口。

本标准起草单位：中国建筑材料科学研究院水泥科学研究所。

本标准主要起草人：黄添益 霍春明

本标准委托中国建筑材料科学研究院水泥科学研究所负责解释。

中华人民共和国建材行业标准

水泥胶砂试模

Mould for cement mortars

JC/T 726-1997

eqv ISO 679-89(E)4.2.4

代替 JC/T 726-82 (1996)

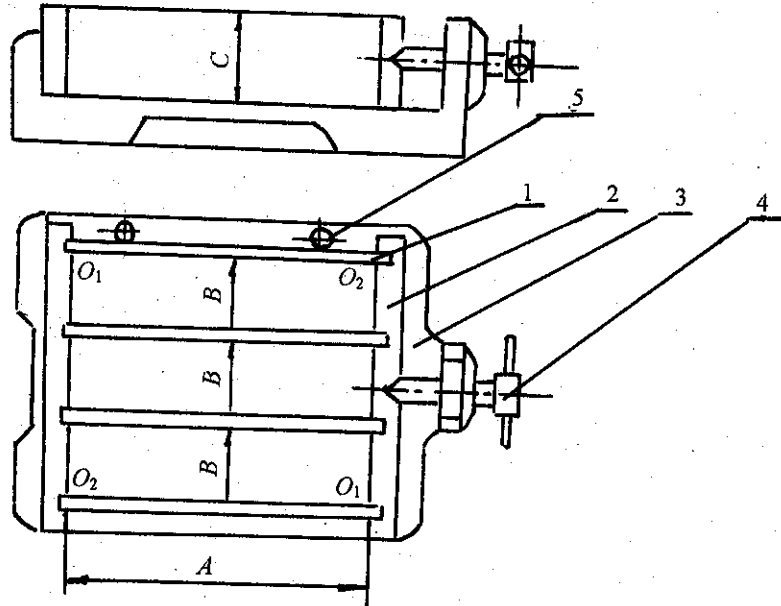
1 范围

本标准规定了水泥胶砂强度试验方法成型试件用试模的结构尺寸、材料等。

本标准适用于水泥胶砂试件成型试模的生产与验收。

2 基本结构

胶砂试模为同时可成型三条 $40\text{mm} \times 40\text{mm} \times 160\text{mm}$ 棱柱体的可拆卸试模,由隔板、端板、底座、紧固装置及定位销组成,基本结构如图 1 所示。



1—隔板;2—端板;3—底座;4—紧固装置;5—定位销

图 1 胶砂试模基本结构

3 要求

3.1 试模底座采用 HT200 灰口铸铁,其他部份均采用 45# 钢。

3.2 试模模腔的基本尺寸,长 A 为 $160\text{mm} \pm 0.8\text{mm}$;宽 B 为 $40 \pm 0.06\text{mm}$;深 C 为 $40^{+0.10}\text{mm}$;

3.3 底座外型最大尺寸范围:长 245mm;宽 165mm;高 65mm。

3.4 试模净重 6~6.5Kg。

3.5 试模组件安装紧固后,隔板与端板的上平面应平齐,内壁各接触面应相互垂直,垂直公差不大于 0.2mm。

3.6 隔板与端板工作面的平面公差不大于 0.03mm,工作面粗糙度为 $\sqrt{1.6}$,其他为 $\sqrt{3.2}$ 。

3.7 试模组件应装卸方便,紧固装置灵活,紧固时隔板不应左右倾斜及晃动,紧固后隔板与底座的间隙

应小于 0.05mm。

3.8 试模底座表面应光滑、无气孔、整洁、无粗糙不平现象,上平面粗糙度为 $1.6/\sqrt{\quad}$,平面公差不大于 0.03mm,下平面粗糙度为 $12.5/\sqrt{\quad}$ 。底座非加工面无毛刺,经涂漆处理无流痕。

3.9 试模底座底面应为水平面。

3.10 每付试模应有牢固的铭牌,表面和标志应明亮、清晰、耐久,并能防锈,其内容包括:产品名称、出厂日期、制造厂名。

4 检测方法

4.1 试模模腔的基本尺寸(3.2):长(A)及宽(B)用分度值为 0.02mm 游标卡尺检查,长(A)应在宽度方向的两端检查 2 点,宽(B)应在长度方向两端及中间检查 3 点,深(C)用分度值为 0.02mm 深度游标卡尺在长度方向的两端及中间检查 3 点。

4.2 底座尺寸(3.3):用 300mm 钢板尺检查。

4.3 试模净重(3.4):用台秤或电子秤检查。

4.4 垂直公差(3.5):用宽座角尺,塞尺及分度值为 0.02mm 游标卡尺检查。

4.5 平面公差、粗糙度(3.6):置三联组件于标准平台上用平尺及粗糙度标准样板检查。

4.6 隔板与底座间隙(3.7):用塞尺检查。

4.7 试模底座表面(3.8):凭手感、目测及粗糙度标准样板检查。

4.8 试模底座底面(3.9):在标准平台上凭手感目测检查。

4.9 试模材质(3.1)和铭牌(3.10)等用目测。

5 验收规则

每付试模均应经制造厂质量检验部门按本标准要求检验(除 3.1 外),所检项目全部合格,签发质量合格证后,方能出厂。

6 包装与标志

6.1 每付试模均应有监制单位认可的监制标志。

6.2 装箱前试模各内表面应涂油防锈。

6.3 试模应用衬有防潮纸的包装盒包装。成批运输外加包装箱,每箱最多 6 个,箱内衬防潮纸,箱内空隙填以柔软材料。盒装或包装箱都应包扎牢固。

6.4 随包装应附有产品合格证,装箱单应与试模一起装箱。

6.5 包装箱上应清楚标明:

a) 产品名称与型号、制造厂名及出厂编号;

b) 注意防潮。

附录 A

(提示的附录)

水泥胶砂试模的生产和质量保证

A1 为了保证水泥胶砂试模的标准特性,水泥胶砂试模的生产必须用国家建材行业主管部门认可的统一图纸。

A2 在试模投入生产后,试模研制单位要按有关规定对其产品质量实行监制,监制中如发现产品标准特性达不到统一图纸要求时,可建议主管部门撤消其生产认可。

JC/T 726-1997

中华人民共和国建材
行业标准
水泥胶砂试模

Mould for cement mortars

JC/T 726-1997

*

国家建筑材料工业局标准化研究所出版发行

地址：北京朝阳区管庄

邮政编码：100024

电话：65755125

机械科学研究院标准出版中心印刷

版权所有 不得翻印

*

开本 880×1230 1/16 印张 1/2 字数 8,000
1998年3月第一版 1998年3月第一次印刷
印数 1-1000 定价 5.00 元

*

编号 1089